

# VerbanoNews

Le news del Lago Maggiore

## Coronavirus: i nuovi positivi sono 1.902 nel Varesotto, 7.559 in Lombardia e 47 morti

Tomaso Bassani · Wednesday, October 28th, 2020

Secondo il report sulla diffusione del contagio di Regione Lombardia di **mercoledì 28 ottobre** risultano **1.902 nuovi casi di cittadini positivi a SarsCov-2 nel Varesotto**. Si registrano anche **5 decessi**.

*Ti stai chiedendo dove troviamo i dati di questo bollettino? Come mai non diciamo quanti tamponi fanno a Varese? Perché non comunichiamo quanti sono gli asintomatici? Sei convinto che “facciamo terrorismo”? Forse è meglio se prima di proseguire nella lettura leggi tutte le [FAQ sul bollettino serale dei contagi](#)*

### DATI PRINCIPALI

Nuovi tamponi positivi in provincia di Varese: **+1902**

Nuovi positivi in Lombardia: **+7559**

Nuovi ricoveri per Covid in Lombardia: **+357 (13% in più del totale dei ricoveri registrati fino a ieri)**

Nuovi ricoveri in terapia intensiva: **+21 (+8% in più del totale TI registrate fino a ieri)**

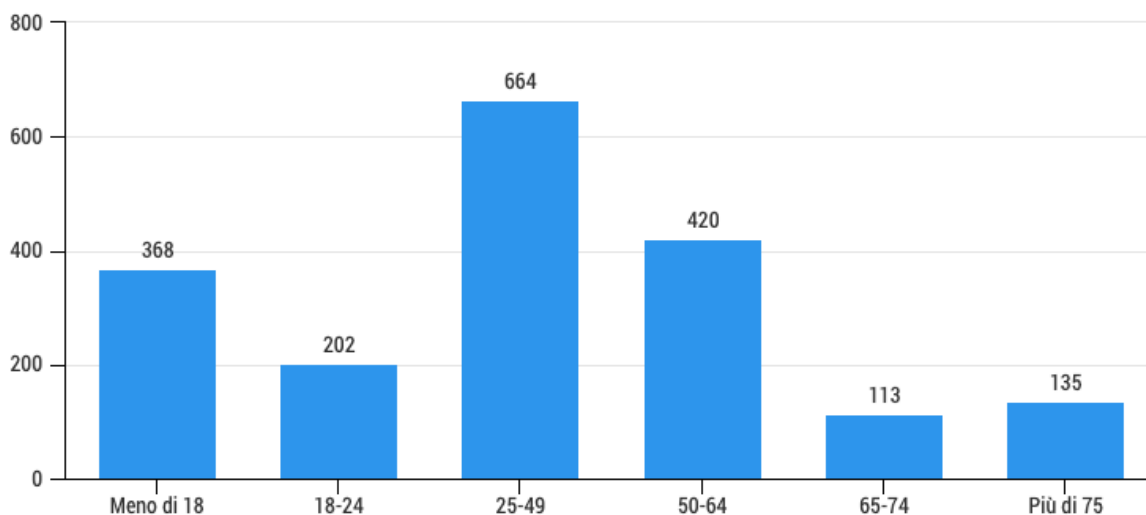
**RICOVERI:** Oggi disponiamo di dati molto precisi anche sul numero di ricoveri **in Lombardia**. I nuovi ricoverati oggi sono stati 588 mentre si sono registrati contemporaneamente 210 pazienti dimessi, il che ha portato il numero degli ospedalizzati a crescere di 378 pazienti rispetto a ieri. I dati sui **pazienti ricoverati oggi** dicono che la loro **età media è di 68 anni** ma ce ne sono **177 che hanno meno di 60 anni**. Il numero dei ricoverati in terapia intensiva è arrivato in totale a 292 pazienti attualmente seguiti con cure intensive. **In ospedale a Varese, dove ieri abbiamo anche effettuato un videoreportage** per conoscere la situazione, la situazione attuale vede 200 pazienti covid ricoverati, di cui 23 assistiti con cpap (il macchinario per la ventilazione meccanica), 20 in terapia intensiva e 6 in hospice. Dall'ospedale ci parlano di una situazione serissima **LEGGI IL PUNTO DALL'OSPEDALE DI VARESE**.

**ANALISI DEI DATI:** L'illusione di un rallentamento dei nuovi contagi in provincia di Varese era tutta dovuta a ritardi di trasmissione delle elaborazioni sui tamponi eseguiti negli ultimi sette giorni: la comunicazione di **1902 nuovi positivi** registrata oggi in provincia riporta ad una tendenza esponenziale la crescita dei contagi che a questo punto della settimana mostra il 207% in più dei numeri raggiunti al mercoledì della settimana scorsa.

**COMUNICAZIONE DI ATS INSUBRIA:** Nella lettura dell'aumento dei nuovi casi positivi Ats Insubria ha comunicato che **in parte i dati risentono anche dell'incremento dei tamponi effettuati al termine dei periodi di quarantena delle classi**, eseguiti sui casi che sui contatti stretti, numeri che sono in costante aumento: nell'ultima settimana sono stati posti in quarantena **oltre 11mila persone in ambito scolastico**, tra alunni ed operatori scolastici.

Oggi disponiamo di **qualche dato in più sui 1902 tamponi positivi emersi**. Di questi 1747 sono stati prelevati entro i sette giorni precedenti e 155 prima degli ultimi sette giorni. Questa la suddivisione per età dei nuovi positivi emersi.

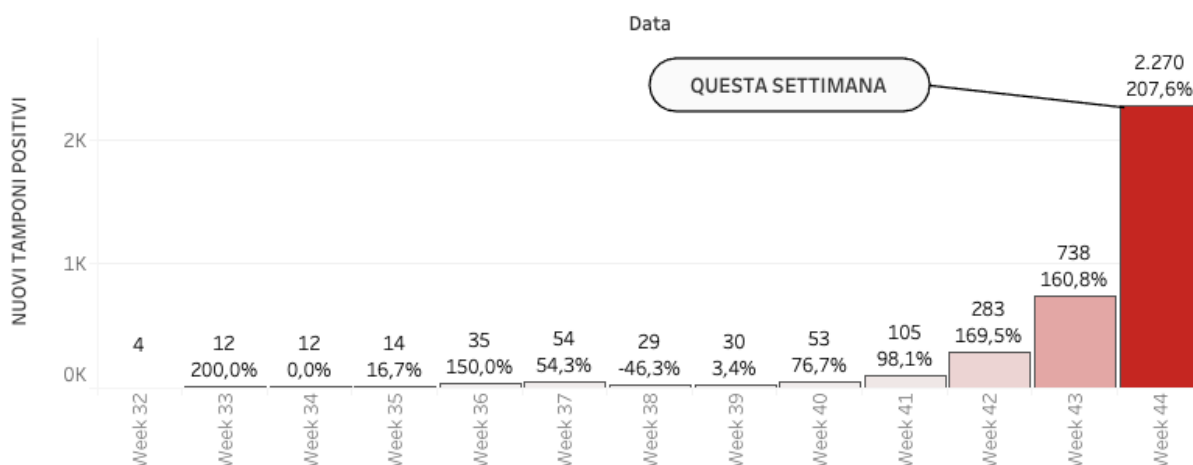
Tamponi positivi comunicati il 28 ottobre suddivisi per età



### Andamento settimanale dei tamponi positivi in provincia

Vista l'oscillazione del numero di tamponi comunicati quotidianamente, che non è mai uniforme nei giorni della settimana, abbiamo costruito una visualizzazione che permette di confrontare i dati comunicati giorno per giorno con quelli degli stessi giorni della settimana precedente. In provincia di Varese quelli comunicati tra lunedì e martedì della settimana scorsa erano 738 questa settimana sono 2270. **È il 207% in più.**

Nuovi positivi comunicati tra lunedì e mercoledì nel Varesotto



Nella regione Lombardia il numero dei tamponi comunicato oggi è di 41.260. **I nuovi positivi**

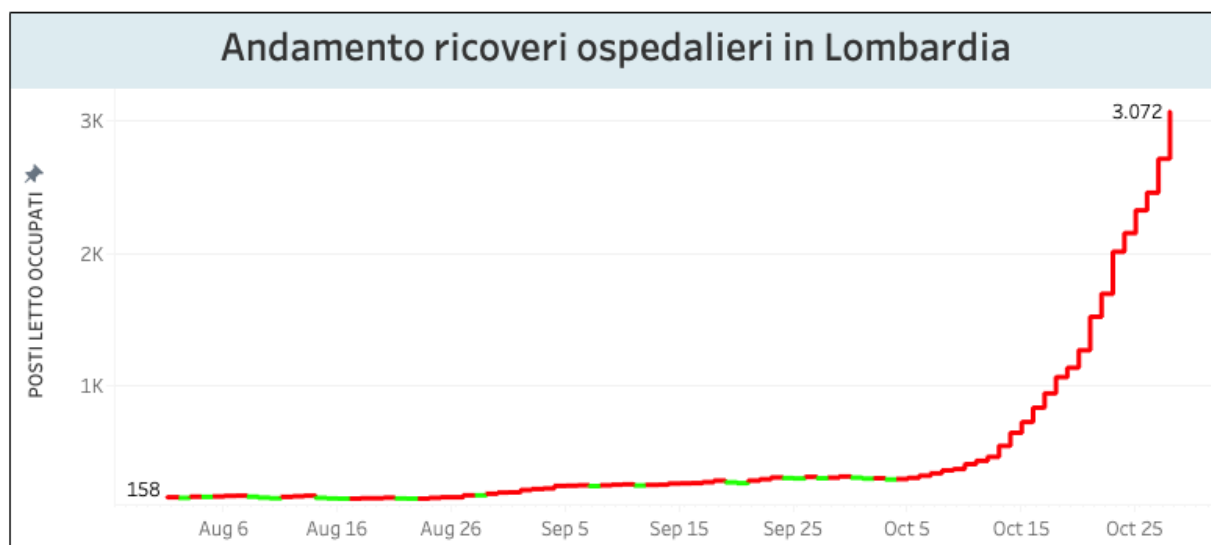
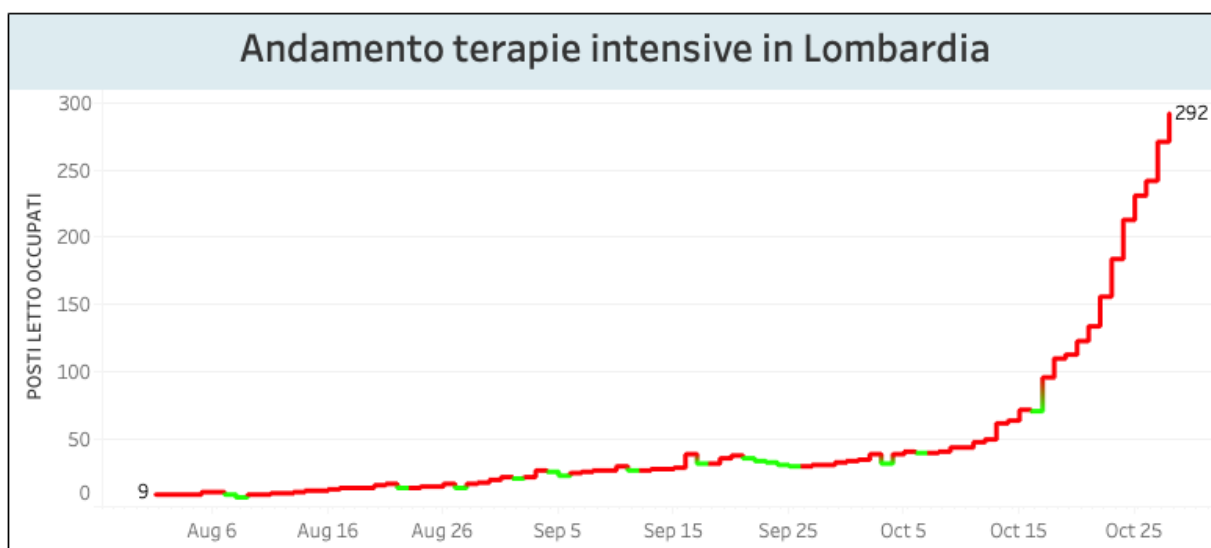
sono **7.559**, per una percentuale pari al 18,3% sui tamponi eseguiti. In lombardia i cittadini attualmente positivi al virus sono 61.406 (+6.522)

### I dati di mercoledì 28 ottobre in Lombardia

- i tamponi effettuati: 41.260, totale complessivo: 2.808.259
- i nuovi casi positivi: 7.558 (di cui 229 'debolmente positivi' e 36 a seguito di test sierologico)
- i guariti/dimessi totale complessivo: 91.763 (+989), di cui 3.603 dimessi e 88.160 guariti
- **in terapia intensiva: 292 (+21)**
- i ricoverati non in terapia intensiva: 3.072 (+357)
- i decessi, totale complessivo: 17.357 (+47)



## L'andamento delle terapie intensive e dei ricoveri in Lombardia



## Nuovi casi nelle province lombarde

Bergamo: +253

Brescia: +288

Como: +440  
 Cremona: +130  
 Lecco: +182  
 Lodi: +97  
 Monza Brianza: +822  
 Milano: +2708 di cui 1.092 a Milano città  
 Mantova: +125  
 Pavia: +298  
 Sondrio: +55  
**Varese: +1902**

## Aumenti nei 10 comuni con più contagi

**Busto Arsizio** 1111 casi totali da inizio anno **+176 rispetto a ieri**  
**Varese** 965 casi totali da inizio anno **+147 rispetto a ieri**  
**Gallarate** 722 casi totali da inizio anno **+124 rispetto a ieri**  
**Saronno** 693 casi totali da inizio anno **+121 rispetto a ieri**  
**Caronno Pertusella** 317 casi totali da inizio anno **+53 rispetto a ieri**  
**Malnate** 283 casi totali da inizio anno **+30 rispetto a ieri**  
**Tradate** 306 casi totali da inizio anno **+56 rispetto a ieri**  
**Somma Lombardo** 261 casi totali da inizio anno **+19 rispetto a ieri**  
**Laveno Mombello** 255 casi totali da inizio anno **+19 rispetto a ieri**  
**Cassano Magnago** 240 casi totali da inizio anno **+56 rispetto a ieri**

## Numero di cittadini positivi nei comuni del Varesotto

Mappa costruita sulla base delle comunicazioni dei sindaci. I dati sono inseriti dalla redazione manualmente e dunque possono non essere sempre aggiornati.

## I dati in Italia

Casi totali – Attualmente positivi – **incremento giornaliero**

Lombardia: 170.526 (61.406) **(+7.558)**  
 Piemonte: 62.445 (25.787) **(+2.827)**  
 Emilia-Romagna: 50.494 (18.230) **(+1.212)**  
 Veneto: 49.135 (21.600) **(+2.143)**  
 Campania: 45.782 (34.886) **(+2.427)**  
 Lazio: 39.892 (27.946) **(+1.963)**  
 Toscana: 36.992 (22.360) **(+1.708)**  
 Liguria: 25.523 (7.478) **(+926)**  
 Sicilia: 19.033 (12.188) **(+708)**  
 Puglia: 16.353 (9.437) **(+772)**  
 Marche: 12.409 (4.526) **(+351)**  
 Abruzzo: 9.193 (5.029) **(+434)**  
 Friuli Venezia Giulia: 9.142 (3.732) **(+406)**  
 Sardegna: 8.526 (5.348) **(+362)**  
 P.A. Trento: 8.353 (1.767) **(+191)**  
 Umbria: 8.273 (4.999) **(+401)**

P.A. Bolzano: 7.187 (3.921) **(+190)**

Calabria: 4.400 (2.504) **(+196)**

Valle d'Aosta: 2.803 (1.430) **(+77)**

Basilicata: 1.901 (1.184) **(+120)**

Molise: 1.404 (699) **(+19)**

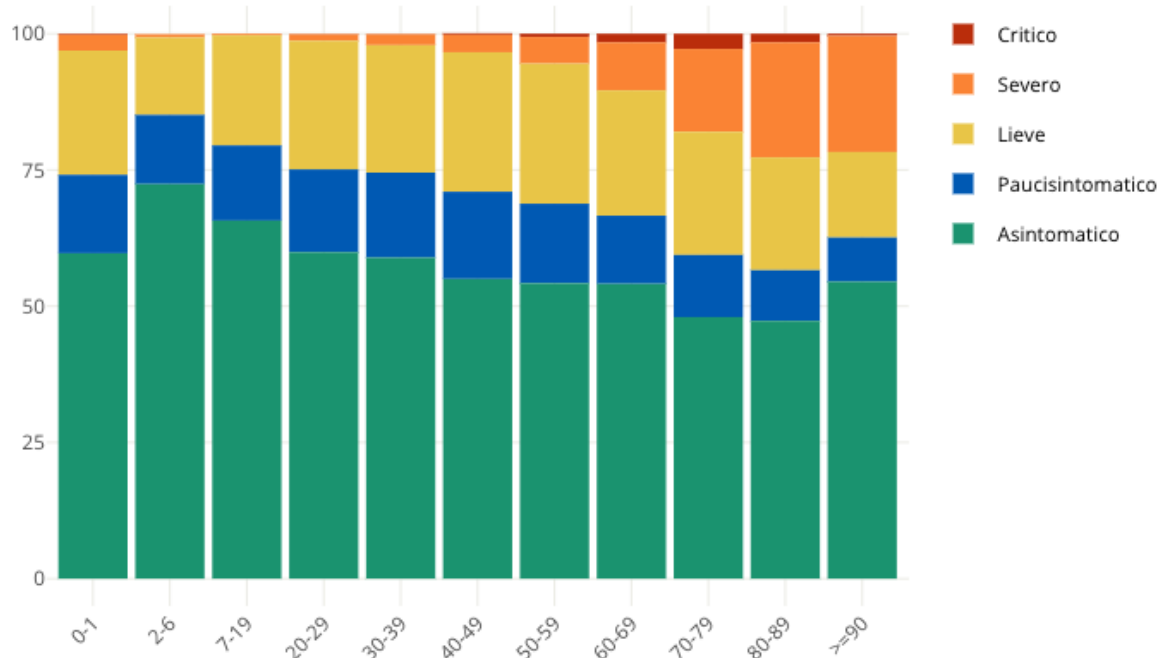
## I dati in Piemonte

Covid-19, in Piemonte 2827 nuovi positivi

## Insorgenza di sintomi nei positivi: casi degli ultimi 30 giorni in Italia

Come noto siamo in una fase nella quale i positivi al virus spesso emergono nell'ambito di campagne sierologiche, controlli dei contatti e in caso di rientro dall'estero. Questo fa emergere un numero di positivi privo di sintomatologia molto più alto rispetto a quanto avveniva durante la prima ondata di SarsCov-2 quando i tamponi veniva fatti soprattutto a persone che presentavano una sintomatologia evidente. **Il grafico seguente è elaborato da Epicentro.iss.**

Proporzione (%) di casi di COVID-19 segnalati in Italia negli ultimi 30 giorni per stato clinico e classe di età (dato disponibile per 123.160 casi)



This entry was posted on Wednesday, October 28th, 2020 at 5:35 pm and is filed under [Lombardia, Salute](#)

You can follow any responses to this entry through the [Comments \(RSS\)](#) feed. Responses are currently closed, but you can [trackback](#) from your own site.

